

T.C.

TOPRAKKALE KAYMAKAMLIĞI

TÜYSÜZ ŞEHİT BEKİR EVİRGEN İLKOKULU
MÜDÜRLÜĞÜ

2024-2028 STRATEJİK PLANI





Okul / Kurum Bilgileri

İL: OSMANİYE		İLÇE:		
Adres	Türkmen Beldesi Fatih Mahallesi Kültür sokak 2/2 TOPRAKKALE/OSAMANIYE	Coğrafi Konum	https://tuysuzilkokulu.meb.k12.tr/tema/harita.php	
Telefon Numarası	0328 6268027	Faks Numarası		
e-Posta Adresi	720367meb.k12.tr	Web sayfa adresi	http://tuysuzilkokulu.meb.k12.tr/	
Kurum Kodu	720367	Öğretim Şekli	Tekli Öğretim İkili Öğretim	
Okulun Isınma Şekli	Merkezi Sistem Foil	Derslik Sayısı	13	
		Şube Sayısı	11	
Öğrenci Sayısı	Erkek	119	Kadın	6
	Kız	107	Erkek	8
	Toplam	226	Toplam	14
		Öğretmen Sayısı		

SUNUŞ



Bilişim ve Teknolojinin hızla gelişmesi, evrendeki bilgilerin değişim sürecini hızlandırmış ve buna bağlı olarak başarı için sistemli ve planlı bir çalışmayı kaçınılmaz kılmıştır. Sürekli değişen ve gelişen ortamlarda çağın gerekleri ile uyumlu bir eğitim öğretim anlayışını sistematik bir şekilde devam ettirebilmemiz ve başarılı olmamız için belirlediğimiz stratejileri ve planlamaları en etkin şekilde uygulayabilmemiz gerekmektedir.

Okullar, değişen dünyanın dinamiklerini yeni kuşaklarla buluşturmada ve geleceğin etkili bireylerinin yetiştirilmesinde en önemli işleve sahip olan kurumlardır. Kapsamlı ve özgün bir çalışmanın sonucu olarak hazırlanan Stratejik Plan okulumuzun çağa uyumu ve gelişimi açısından tespit edilen ve ulaşılması gereken hedeflerin yönünü ve tercihlerini kapsamaktadır. Okulların bu işlevlerini gerçekleştirmesini sağlamada, etkili bir planlamanın yanı sıra planların gerçekleştirilmesini sağlayacak örgütsel kültüre sahip donanımlı çalışanlara gereksinim duyulmaktadır.

Okulun geniş görüşlülük ve amaçlarının istenilen düzeyde gerçekleşmesi, okulun etkililiğini artırmaktadır. Okullar bilginin paylaşılmasının yanı sıra, birlikte sorun çözme becerilerine sahip donanımlı bireyleri buluşturan ve geleceğin liderlerini yetiştirerek, geleceğin lider ülkesinin insan kaynakları gereksinimlerini karşılayan kurumlar olmak zorundadırlar.

Stratejik planlama, kurumların günün şartlarını değerlendirerek geleceği doğru planlamalarına olanak sağlayan çok önemli bir süreçtir. Tüysüz Bekir Evirgen İlkokulu olarak, eğitim-öğretim kadrosuyla, geleceği planlamanın önemini farkında bir kurum olma yolunda hızla ilerlemektedir. Amaç daha kaliteli bir eğitim olunca, okulumuzun tüm çalışanları bu amacı gerçekleştirmenin sorumluluğunu almadaki isteklerini açık yüreklilikle dile getirmektedirler. Kurumumuzun amaçları doğrultusunda hedefler güncellenmiş, okulumuzun 2014-2028 yıllarına ait stratejik plânı hazırlanmış ve her bir yıllık uygulama için gelişim planı hazırlanacağı belirtilmiştir.

Okulumuza ait bu planın hazırlanmasında her türlü özveriye gösteren ve sürecin tamamlanmasına katkıda bulunan idarecilerimize, stratejik planlama ekiplerimize teşekkür ediyor, bu plânın başarıyla uygulanması sonucunda okulumuzun başarısının daha da artacağına inanıyor, tüm personelimize başarılar diliyorum.

Ali ERDİNÇ
OKUL MÜDÜRÜ

İçindekiler Tablosu

Okul / Kurum Bilgileri.....	3
TABLolar VE ŞEKİLLER LİSTESİ	7
1.GİRİŞ VE STRATEJİK PLANIN HAZIRLIK SÜRECİ	8
1.1.Strateji Geliştirme Kurulu ve Stratejik Plan Ekibi	8
1.2. Planlama Süreci:	9
2.1.Kurumsal Tarihçe	9
2.2.Uygulanmakta Olan Stratejik Planın Değerlendirilmesi.....	12
Tüysüz Şehit Bekir Evirgen İlkokulu 2019-2023 Stratejik Planı'nda yer alan Amaç 3 "Okulumuzun beşeri, mali, fiziki ve teknolojik unsurları ile yönetim ve organizasyonu, eğitim ve öğretimin niteliğini ve eğitime erişimi yükseltecek biçimde geliştirilecektir." şeklinde ifade edilmiş olup bu amaç kapsamında 12 performans göstergesi yer almaktadır. Söz konusu performans göstergelerinin 8'inde %75 ve üzerinde, 2'sinde %50-74,99 aralığında, 2'sinde %0-24,99 aralığında performans gösterildiği tespit edilmiştir. Diğer taraftan 2 performans göstergesinde veri üretilmediği belirlenmiştir.	
2.3.Yasal Yükümlülükler ve Mevzuat Analizi.....	13
2.4. Üst Politika Belgeleri Analizi.....	15
2.5. Faaliyet Alanları ile Ürün/Hizmetlerin Belirlenmesi.....	20
2.6. Paydaş Analizi	22
2.6.1. Paydaş Görüş - Önerilerinin Alınması ve Değerlendirilmesi.....	26
2.7. Okul / Kurum İçi Analiz.....	26
2.7.1. Okul / Kurum Teşkilat Şeması	26
2.7.2. Kurum içi analiz.....	27
2.7.2. İnsan Kaynakları.....	29
2.7.3. Teknolojik Düzey.....	33
2.7.4. Mali Kaynaklar	35

2.7.5. İstatistiki Veriler	36
2.8. Çevre Analizi (PESTLE).....	40
2.9. GZFT Analizi	42
2.10. Tespit ve İhtiyaçların Belirlenmesi	43
3.GELECEĞE BAKIŞ.....	44
MİSYONUMUZ	44
VİZYONUMUZ.....	44
TEMEL DEĞERLERİMİZ	44
4. AMAÇ, HEDEF VE PERFORMANS GÖSTERGESİ İLE STRATEJİLERİN BELİRLENMESİ.....	45
5. İZLEME VE DEĞERLENDİRME	55
İMZA SİRKÜSÜ.....	Error! Bookmark not defined.
İMZA SİRKÜSÜ.....	Error! Bookmark not defined.

TABLolar VE ŐEKİLLER LİSTESİ

Tablo 1: Strateji Geliştirme Kurulu ve Stratejik Plan Ekibi Tablosu	9
Tablo 2: Yasal Yükümlülükler	13
Tablo 3: Üst Politika Belgeleri	16
Tablo 4: Tablo 4: Üst Politika Belgeleri Analizi	17
Tablo 5: Faaliyet Alanlar/Ürün ve Hizmetler Tablosu	20
Tablo 6: Paydaş sınıflandırma ve etki / önem matrisi	22
Tablo 7: Öğrenci Memnuniyet Anket Sonuçları.....	Error! Bookmark not defined.
Tablo 8: Öğretmen Memnuniyet Anket Sonuçları.....	Error! Bookmark not defined.
Tablo 9: Veli Memnuniyet Anket Sonuçları	Error! Bookmark not defined.
Tablo 10: Sınıflara ve cinsiyete göre öğrenci sayıları	27
Tablo 11: Yabancı uyruklu öğrenci sayısı	27
Tablo 12: Kaynaştırma öğrencileri sayısı	28
Tablo 17: Okul / Kurum sosyal, kültürel, bilimsel ve sportif başarı tablosu (son 3 yıl)	28
Tablo 18: Öğrenci devamsızlık verileri	29
Tablo 19: Çalışanların Eğitim Düzeyi ve Cinsiyetine Göre Dağılımı.....	29
Tablo 20: İdari Personelin Hizmet Süresine İlişkin Bilgiler	30
Tablo 21: Öğretmenlerin Hizmet Süreleri	30
Tablo 22: Yönetici ve öğretmenlerin katıldıkları hizmet içi eğitim faaliyeti sayısı.....	30
Tablo 23: Okul / kurum norm ve ihtiyaç durumu.....	31
Tablo 24: Okul/Kurumda Oluşan Öğretmen Sirkülasyon Durumu.....	31
Tablo 25: Okul/Kurumda Oluşan Yönetici Sirkülasyon Durumu	31
Tablo 26: Kurumdaki Mevcut Hizmetli/ Memur/ Yardımcı Personel Sayısı	32
Tablo 27: Okul/kurum Rehberlik Hizmetleri.....	32
Tablo 28: Teknolojik Araç-Gereç Durumu	33
Tablo 29: Fiziki Mekân Durumu	34
Tablo 30: Gelir-Gider Tablosu (2023 yılı)	35
Tablo 31: Kaynak Tablosu (2023 GELİR DURUMUNA HER YIL %10 ARTIŞ YAPARAK TAHMİNİ HESAPLAMA YAPINIZ.)	36
Tablo 32: Yıllara göre öğrenci sayısı	36
Tablo 33: Yıllara göre sınıf tekrar yapan öğrenci sayısı.....	37
Tablo 34: Okulda Kurulan Kulüpler	37

<i>Tablo 35: Kurumda Gerçekleştirilen Faaliyet Sayıları</i>	38
<i>Tablo 36: Lisanslı öğrenci sayısı</i>	38
<i>Tablo 37: Okul paydaşlarınca gerçekleştirilen bilimsel faaliyetler / yayınlar</i>	39
<i>Tablo 38: Pansiyondan faydalanan öğrenci sayısı</i>	39
<i>Tablo 39: Yemekhaneden faydalanan öğrenci sayısı</i>	39
<i>Tablo 40: PESTLE Tablosu</i>	40
<i>Tablo 41: GZFT Listesi</i>	42
<i>Tablo 42: Tespit ve İhtiyaçlar Tablosu</i>	43
<i>Tablo 43: Amaç ve Hedefler Tablosu</i>	45
<i>Şekil 1:Okul / kurum Teşkilat Şeması</i>	26

1.GİRİŞ VE STRATEJİK PLANIN HAZIRLIK SÜRECİ

1.1.Strateji Geliştirme Kurulu ve Stratejik Plan Ekibi

Strateji Geliştirme Kurulu: Okul müdürünün başkanlığında, bir okul müdür yardımcısı, bir öğretmen ve okul/aile birliği başkanı ile bir yönetim kurulu üyesi olmak üzere 5 kişiden oluşan üst kurul kurulur.

Stratejik Plan Ekibi: Okul müdürü tarafından görevlendirilen ve üst kurul üyesi olmayan müdür yardımcısı başkanlığında, belirlenen öğretmenler ve gönüllü velilerden oluşur.

Tablo 1:Strateji Geliştirme Kurulu ve Stratejik Plan Ekibi Tablosu

Strateji Geliştirme Kurulu Bilgileri		Stratejik Plan Ekibi Bilgileri	
Adı Soyadı	Ünvanı	Adı Soyadı	Ünvanı
Ali ERDİNÇ	Okul Müdürü	İlker ÇAVDAR	Müdür Yardımcısı
İlker ÇAVDAR	Müdür Yardımcısı	Elif DEPREM	Öğretmen
Halime EFİL	Öğretmen	Mustafa Fatih ÜYE	Öğretmen
Hasan FİDAN	Okul Aile Birliği Başkanı	Fatih TAŞTEPE	Öğretmen
Nazlıcan EVCİL	Yönetim Kurulu Üyesi	Sure İNCE	Öğretmen

1.2. Planlama Süreci:

2024-2028 dönemi stratejik plan hazırlanması süreci Üst Kurul ve Stratejik Plan Ekibinin oluşturulması ile başlamıştır. Ekip tarafından oluşturulan çalışma takvimi kapsamında ilk aşamada durum analizi çalışmaları yapılmış ve durum analizi aşamasında paydaşlarımızın plan sürecine aktif katılımını sağlamak üzere paydaş anketi, toplantı ve görüşmeler yapılmıştır.

Durum analizinin ardından geleceğe yönelim bölümüne geçilerek okulumuzun amaç, hedef, gösterge ve eylemleri belirlenmiştir. Çalışmaları yürüten ekip ve kurul bilgileri altta verilmiştir.

BÖLÜM II:

2.1.Kurumsal Tarihçe

Okulumuz ismini beldede yaşayıp askerde şehit olan bir gençten almıştır. Beldemize okul ilk olarak 1945 yılında yapılmıştır. O yıllarda eğitim öğretim zor şartlarda devam etmekte iken, sonraki yıllarda ek bina yapılmış ve nüfusun artması ile öğretmen sayısı artırılmıştır. 1978-1979 eğitim öğretim yılında ortaokul bölümü açılmıştır. Daha sonra 1985-1986 eğitim öğretim yılında yeni yapılan (A BLOK) binaya taşınılmıştır. 2000 yılında B Blok I. Kat 2001 yılında 2. ve 3.

katların yapılmasıyla; 2001/2002 Eğitim öğretim yılından itibaren normal eğitime geçilmiştir. 2011/2012 Eğitim öğretim yılında 2 derslikli prefabrike anasınıfı binası il özel idaresi marifetiyle yaptırılarak aynı yıl hizmete girmiştir. Daha sonra bir sınıf eklenerek anasınıfı sayısı 3'e çıkarılmıştır.

Temel eğitiminin 12 yıla çıkmasıyla Okulumuz İlkokul ve Ortaokul olarak ayrılmış olup, A Blok Ortaokul, B Blok İlkokul olarak hizmet vermeye devam etmektedir.

1. kat müteahhit tarafından, 2. ve 3. katlar ise kaymakamlık tarafından emanet usulüyle yapılmıştır



2.2.Uygulanmakta Olan Stratejik Planın Değerlendirilmesi

Tüysüz Şehit Bekir Evirgen İlkokulu 2019-2023 Stratejik Planı 2019 yılında yürürlüğe girmiştir.

Stratejik Plan;

Hazırlık süreci,

Durum Analizi

Misyon, Vizyon ve Temel Değerler,

Amaç, Hedef ve Eylemler

Maliyetlendirme

Bölümlerinden oluşmaktadır. 2019-2023 Stratejik Planı'nda 3 amaç, 5 hedef, 33 performans göstergesi ve 25 eylem bulunmaktadır. Söz konusu performans göstergeleri analiz edildiğinde, plan öncesi döneme göre ilerleme kaydeden, mevcut durumunu koruyan veya gerileme olduğu tespit edilen bazı performans göstergeleri olduğu belirlenmiştir.

2019-2023 Stratejik Planı'nda yer alan ve "Kayıt bölgemizde yer alan çocukların okullaşma oranlarını artıran, öğrencilerin uyum ve devamsızlık sorunlarını gideren etkin bir yönetim yapısı kurulacaktır. " şeklinde ifade edilen Amaç 1 kapsamında toplam 9 performans göstergesi bulunmaktadır. Bu performans göstergelerinin 6'sı %75 ve üzerinde, 2'si %50-74,99 aralığında, 1'i de %25-49,99 performans sergilendiği görülmüştür. Diğer taraftan, söz konusu amaç kapsamındaki toplam 9 performans göstergesinin 1'inde plan dönemi başlangıç değerlerine göre gerileme olduğu tespit edilmiştir.

"Eğitim ve öğretimde kalite artırılarak öğrencilerimizin bilişsel, duygusal ve fiziksel olarak çok boyutlu gelişimi sağlanacaktır." şeklinde ifade edilen Amaç 2 kapsamındaki performans göstergeleri analiz edildiğinde, bu göstergelerin verilerinin tam olduğu ve plan dönemi başlangıç değerlerine kıyasla tüm performans göstergelerinde ilerleme kaydedildiği tespit edilmiştir.

Tüysüz Şehit Bekir Evirgen İlkokulu 2019-2023 Stratejik Planı'nda yer alan Amaç 3 "Okulumuzun beşeri, mali, fiziki ve teknolojik unsurları ile yönetim ve organizasyonu, eğitim ve öğretimin niteliğini ve eğitime erişimi yükseltecek biçimde geliştirilecektir." şeklinde ifade edilmiş olup bu amaç kapsamında 12 performans göstergesi yer almaktadır. Söz konusu performans göstergelerinin 8'inde %75 ve üzerinde, 2'sinde %50-74,99 aralığında, 2'sinde %0-24,99 aralığında performans gösterildiği tespit edilmiştir. Diğer taraftan 2 performans göstergesinde veri üretilmediği belirlenmiştir.

Söz konusu performans göstergelerine yönelik veri üretilmemesinin ve hedeflenen değerlere ulaşılamamasının gerekçeleri olarak salgın süreci, tasarruf tedbirleri, diğer kurum ve kuruluşlar arası iletişim mekanizmalarının yeterince güçlü olmaması, protokoller çerçevesinde yer alan diğer paydaşların görevlerini zamanında yerine getirmemesi, eğitim öğretim yılı dönem sonunda elde edilecek verilerin planın değerlendirme dönemine yetişmemesi ve Kahramanmaraş merkezli depremlerin etkisi ifade edilmiştir. Tüm bu değerlendirmeler göz önünde bulundurulduğunda, Tüysüz Şehit Bekir Evirgen İlkokulu 2024-2028 Stratejik Planı dönemi için idarenin güçlü yönlerinden ve fırsatlarından yararlanarak önceki tecrübeler rehberliğinde günümüz ve gelecek hedeflerine uygun ve ulaşılabilir performans göstergelerinin belirlenmesine yönelik çalışmalar yapılmıştır.

Bu bölümde eski planınızda yer alan göstergelerin gerçekleşme durumundan detaylı şekilde bahsediniz. Hangi hedeflere ve göstergelere ulaştınız? Hangilerine ulaşamadınız? Ulaşılamama nedenleri nelerdir? Bunları detaylı şekilde açıklayınız. Eski planınızı alıp her bir göstergelyi değerlendiriniz.

2.3.Yasal Yükümlülükler ve Mevzuat Analizi

Bu bölümde Okul/kurumun mevzuattan kaynaklanan yükümlülükleri, bu yükümlülüklerin mevzuatın hangi maddesine dayandığı ile bu yasal yükümlülüklerle ilişkin tespitler ve ihtiyaçlar mevzuat analizi sürecinde cevaplanması gereken sorular çerçevesinde ortaya konulur.

Tablo 2: Yasal Yükümlülükler

YASAL YÜKÜMLÜLÜKLER	DAYANAK (KANUN, YÖNETMELİK, GENELGE, YÖNERGE)
Atama	657 Sayılı Devlet Memurları Kanunu
	Milli Eğitim Bakanlığına Bağlı Okul ve Kurumların Yönetici ve Öğretmenlerinin Norm Kadrolarına İlişkin Yönetmelik
	Milli Eğitim Bakanlığı Eğitim Kurumları Yöneticilerinin Atama ve Yer Değiştirmelerine İlişkin Yönetmelik
	Milli Eğitim Bakanlığı Öğretmenlerinin Atama ve Yer Değiştirme Yönetmeliği
Ödül, Disiplin	Devlet Memurları Kanunu
	6528 Sayılı Milli Eğitim Temel Kanunu İle Bazı Kanun ve Kanun Hükmünde Kararnamelerde Değişiklik Yapılmasına Dair Kanun
	Milli Eğitim Bakanlığı Personeline Başarı, Üstün Başarı ve Ödül Verilmesine Dair Yönerge
	Milli Eğitim Bakanlığı Disiplin Amirleri Yönetmeliği
Okul Yönetimi	1739 Sayılı Milli Eğitim Temel Kanunu
	Milli Eğitim Bakanlığı İlköğretim Kurumları Yönetmeliği
	Milli Eğitim Bakanlığı Ortaöğretim Kurumları Yönetmeliği
	Milli Eğitim Bakanlığı Meslekî ve Teknik Eğitim Yönetmeliği
	Millî Eğitim Bakanlığı Özel Eğitim Kurumları Yönetmeliği
	Millî Eğitim Bakanlığı İmam Hatip Okulu İdare Yönetmeliği
	Millî Eğitim Bakanlığı Anadolu İmam-Hatip Liseleri Yönetmeliği
	Milli Eğitim Bakanlığı Okul Aile Birliği Yönetmeliği
	Milli Eğitim Bakanlığı Eğitim Bölgeleri ve Eğitim Kurulları Yönergesi
	MEB Yönetici ve Öğretmenlerin Ders ve Ek Ders Saatlerine İlişkin Karar
	Taşınır Mal Yönetmeliği
Anayasa	
1739 Sayılı Milli Eğitim Temel Kanunu	

Eđitim-Öđretim	222 Sayılı İlköđretim ve Eđitim Kanunu
	6287 Sayılı İlköđretim ve Eđitim Kanunu ile Bazı Kanunlarda Deđişiklik Yapılmasına Dair Kanun
	Milli Eđitim Bakanlıđı İlköđretim Kurumları Yönetmeliđi
	Millî Eđitim Bakanlıđı Okul Öncesi Eđitim ve İlköđretim Kurumları Yönetmeliđinde Deđişiklik Yapılmasına Dair Yönetmelik
	Millî Eđitim Bakanlıđı Özel Eđitim Kurumları Yönetmeliđi
	Milli Eđitim Bakanlıđı Eđitim Öđretim Çalıřmalarının Planlı Yürütülmesine İliřkin Yönerge
	Milli Eđitim Bakanlıđı Ders Kitapları ve Eđitim Araçları Yönetmeliđi
Milli Eđitim Bakanlıđı Öđrencilerin Ders Dıřı Eđitim ve Öđretim Faaliyetleri Hakkında Yönetmelik	
Milli Eđitim Bakanlıđı Destekleme ve Yetiřtirme Kursları Yönergesi	
Millî Eđitim Bakanlıđı İlkokullarda Yetiřtirme Programı Yönergesi	
Personel İřleri	Milli Eđitim Bakanlıđı Personel İzin Yönergesi
	Devlet Memurları Tedavi ve Cenaze Giderleri Yönetmeliđi
	Kamu Kurum ve Kuruluřlarında Çalıřan Personelin Kılık Kıyafet Yönetmeliđi
	Memurların Hastalık Raporlarını Verecek Hekim ve Sađlık Kurulları Hakkındaki Yönetmelik
	Milli Eđitim Bakanlıđı Personeli Görevde Yükseltme ve Unvan Deđişikliđi Yönetmeliđi
Öđretmenlik Kariyer Basamaklarında Yükseltme Yönetmeliđi	
Mühür, Yazıřma, Arřiv	Resmi Mühür Yönetmeliđi
	Resmi Yazıřmalarda Uygulanacak Usul ve Esaslar Hakkındaki Yönetmelik
	Milli Eđitim Bakanlıđı Evrak Yönergesi
	Milli Eđitim Bakanlıđı Arřiv Hizmetleri Yönetmeliđi
Rehberlik ve Sosyal Etkinlikler	Milli Eđitim Bakanlıđı Rehberlik ve Psikolojik Danıřma Hizmetleri Yönetmeliđi
	Okul Spor Kulüpleri Yönetmeliđi
	Milli Eđitim Bakanlıđı İlköđretim ve Ortaöđretim Sosyal Etkinlikler Yönetmeliđi
	Milli Eđitim Bakanlıđı Bayrak Törenleri Yönergesi
Öđrenci İřleri	Milli Eđitim Bakanlıđı İlköđretim Kurumları Yönetmeliđi
	Milli Eđitim Bakanlıđı Demokrasi Eđitimi ve Okul Meclisleri Yönergesi
	Okul Servis Araçları Hizmet Yönetmeliđi

İsim ve Tanıtım	Milli Eğitim Bakanlığı Kurum Tanıtım Yönetmeliđi
	Milli Eğitim Bakanlıđına Bađlı Kurumlara Ait Açma, Kapatma ve Ad Verme Yönetmeliđi
Sivil Savunma	Sabotajlara Karşı Koruma Yönetmeliđi
	Binaların Yangından Korunması Hakkındaki Yönetmelik
	Daire ve Müesseseler İçin Sivil Savunma İşleri Kılavuzu

2.4. Üst Politika Belgeleri Analizi

Tablo 3:Üst Politika Belgeleri

Temel Üst Politika Belgeleri	Sektörel ve Tematik Strateji Belgeleri
<ul style="list-style-type: none">✓ Kalkınma Planları✓ Orta Vadeli Programlar✓ Orta Vadeli Mali Planlar✓ Cumhurbaşkanlığı Yıllık Programları✓ MEB 2024-2028 Stratejik Planı✓ Osmaniye İl MEM 2024-2028 Stratejik Planı✓ Okulu/Kurumu 2019/2023 Stratejik Planı✓ Milli Eğitim Şura Kararları	<ul style="list-style-type: none">✓ Öğretmen Strateji Belgesi✓ İklim Değişikliği Eylem Planı✓ Kadının Güçlenmesi Strateji Belgesi ve Eylem Planı✓ Su Verimliliği Strateji Belgesi ve Eylem Planı✓ Ulusal Deprem Stratejisi ve Eylem Planı✓ Ulusal Genç İstihdam Stratejisi ve Eylem Planı✓ Ulusal Enerji Verimliliği Eylem Planı✓ Ulusal Girişimcilik Stratejisi ve Eylem Planı✓ Ulusal Yapay Zekâ Stratejisi✓ 2023-2028 Türkiye Çocuk Hakları Strateji Belgesi ve Eylem Planı✓ Diğer Kamu Kurumlarının Stratejik Planları

Tablo 4: Tablo 4:Üst Politika Belgeleri Analizi

Üst Politika Belgesi	İlgili Bölüm/Referans	Verilen Görev/İhtiyaçlar
On İkinci Kalkınma Planı	Yurt İçi Tasarruflar	350.2, 352.3 Sayılı Tedbir Maddeleri
	Mali Piyasalar	379.2 Sayılı Tedbir Maddesi
	İmalat Sanayii	432.1, 432.3 Sayılı Tedbir Maddeleri
	Otomotiv	473.1 Sayılı Tedbir Maddesi
	Turizm	525.3, 525.4 Sayılı Tedbir Maddeleri
	Girişimcilik ve Kobi'ler	559.2, 559.3, Sayılı Tedbir Maddeleri
	Fikrî Mülkiyet Hakları	565.5, 565.6, 565.7 Sayılı Tedbir Maddeleri
	Ticaretin ve Tüketicinin Korunmasının Geliştirilmesine Yönelik Hizmetler	621.8 Sayılı Tedbir Maddesi
	Eğitim	658, 659, 660 Sayılı Amaç Maddeleri ve Bunlara Bağlı Politika ile Tedbir Maddeleri
	Çocuk	731.2, 731.3, 731.4, 731.5, 731.6, 732.1, 732.3, 732.5, 733.1, 733.2, 734.4, 735.7, 735.8, 738.2, 738.3, 739.1, 739.2, 739.3, 739.4, 740.4, 742.4, 744.1 Sayılı Tedbir Maddeleri
	Gençlik	746.1, 746.2, 746.6, 747.1, 747.2, 748.6 Sayılı Tedbir Maddeleri
	Engelli Hizmetleri	758.1, 758.2, 758.3, 758.4, 758.5 Sayılı Tedbir Maddeleri
	Sosyal Hizmetler, Sosyal Yardımlar ve Yoksullukla Mücadele	773.1, 774.1 Sayılı Tedbir Maddeleri
	Gelir Dağılımı	777.4 Sayılı Tedbir Maddesi
	Kültür ve Sanat	783.1, 783.2, 783.5, 785.1, 785.2, 785.3, 785.5, 789.1, 789.2, 790.4, 793.2 Sayılı Tedbir Maddeleri
	Spor	796.1, 796.2, 796.3, 798.3, 799.1, 799.2, 799.3 Sayılı Tedbir Maddeleri
	Nüfus ve Yaşlanma	804.1, 809.1 Sayılı Tedbir Maddeleri
	Ülusallararası Göç	815.4, 816.1 Sayılı Tedbir Maddeleri
	Yurt Dışında Yaşayan Türkler	819.1, 819.2, 819.3, 820.7 Sayılı Tedbir Maddeleri
	Afet Yönetimi	830.7, 831.3, 832.1, 832.4, 833.6, 839.1, 839.3, 841.1 Sayılı Tedbir Maddeleri
	Sivil Toplum	940.3 Sayılı Tedbir Maddesi
	Kamuda Stratejik Yönetim	942.1, 943.1, 943.2, 943.4, 943.5 Sayılı Tedbir Maddeleri
	Kalkınma İçin Uluslararası İş Birliği	970.1, 970.6, 972.6, 973.2, 973.3, 973.4 Sayılı Tedbir Maddeleri
İstihdam	12 Sayılı Tedbir Maddesi	

Üst Politika Belgesi	İlgili Bölüm/Referans	Verilen Görev/İhtiyaçlar
Orta Vadeli Program (2024-2026)	Programda Bakanlığımıza bağlı olarak Müdürlüğümüzü ilgilendiren on dokuz (19) politika ve tedbir ile Öncelikli Reform Alanlarına Yönelik on (10) düzenleme yer almaktadır.	
	Ödemeler Dengesi	1 Tedbir
	Finansal İstikrar	1 Tedbir
	Afet Yönetimi	1 Tedbir
	Dijital Dönüşüm	4 Tedbir
	Hizmet İhracatının Desteklenmesi	1 Tedbir
	Ne Eğitimde Ne İstihdamda Olan Gençlerin ve Kadınların Eğitime ve İstihdama Katılımı	3 Tedbir
	Yükseköğretimde ve Meslekî ve Teknik Eğitimde Özel Sektör Odaklı Dönüşüm	2 Tedbir
	Kamu Cari Harcamalarında Rasyonelleşme	2 Tedbir
	Afetlere Duyarlı Bütünleşik Mekansal Planlama	1 Tedbir
Cumhurbaşkanlığı 2024 Yıllık Programı	İklim Değişikliği Mevzuatı, Emisyon Ticaret Sistemi, Sınırdaki Karbon Düzenlemesi Mekanizmasına Uyum	1 Tedbir
	Yurt İçi Tasarruflar	350.2, 352.3 Sayılı Tedbir Maddeleri
	Mali Piyasalar	379.2 Sayılı Tedbir Maddesi
	İmalat Sanayii	432.1 Sayılı Tedbir Maddesi
	Otomotiv	473.1 Sayılı Tedbir Maddesi
	Turizm	525.3, 525.4 Sayılı Tedbir Maddeleri
	Girişimcilik ve KOBİ'ler	559.2, 559.3 Sayılı Tedbir Maddeleri
	Fikri Mülkiyet Hakları	565.6, 565.7 Sayılı Tedbir Maddeleri
	Eğitim	661.1, 661.4, P. 661, P. 662, P. 663, P.664, P.665, P.666, P.667, P.668, P.670, P.672, P.675, P.676, P.678, P.680, P.681 Sayılı Politika ve Tedbir Maddeleri
	Çocuk	P.732, 731.2, 731.3, 731.4, 731.5, 733.1, 733.2, 734.4, 735.8, 739.1, 739.3, 739.4, 740.4, 742.4, P.743,

2.5. Faaliyet Alanları ile Ürün/Hizmetlerin Belirlenmesi

Bu bölümde mevzuat analizi çıktıları dolayısıyla görev ve sorumluluklar dikkate alınarak okul/kurumun sunduğu temel ürün ve hizmetler verilmiştir. Belirlenen ürün ve hizmetler Tablo 5’te gösterilmiştir.

Tablo 5:Faaliyet Alanları/Ürün ve Hizmetler Tablosu

Faaliyet Alanı	Ürün/Hizmetler
Öğretim-Eğitim Faaliyetleri	Öğrenci İşleri Kayıt-nakil işleri Devam-devamsızlık Sınıf geçme Sınav hizmetleri Staj işlemleri
Rehberlik Faaliyetleri	Öğrencilere rehberlik yapmak Velilere rehberlik etmek Rehberlik faaliyetlerini yürütmek
Sosyal Faaliyetler	Öğrenci kulüp çalışmaları Okul kermesi
Sportif Faaliyetler	Okul futbol/ basketbol/ voleybol turnuvaları Okul içi sportif yarışmalar
Bilimsel, Kültürel ve Sanatsal Faaliyetler	Okul münazara yarışmaları Resim sergisi TÜBİTAK 4006 Bilim Fuarı TEKNOFEST yarışmalarına yönelik faaliyetler Belirli Gün ve Haftaların kutlanması
İnsan Kaynakları Faaliyetleri (Mesleki Gelişim Faaliyetleri, Personel Etkinlikleri...)	Norm kadro iş ve işlemlerini yürütmek Özlük Dosyalarının Muhafazasını sağlamak Özlük ve emeklilik iş ve işlemlerini yürütmek Disiplin ve Ödül işlemlerinin uygulamalarını yapmak
Okul- Aile Birliği Faaliyetleri	Okul yönetimi ile işbirliği yaparak okulun fiziki donanım ihtiyaçlarının sağlanması Okulun ihtiyaçlarına yönelik bağış işlemlerinin takip edilmesi.

Öğrencilere Yönelik Faaliyetler	Okuma kültürünün yaygınlaştırılması çalışmaları Destek eğitim odası faaliyetleri İlkokullarda Yetiştirme Programı (İYEP) Destekleme ve yetiştirme kursu (DYK)
Ölçme Değerlendirme Faaliyetleri	Ölçme ve değerlendirme iş ve işlemlerini iş birliği içerisinde yürütmek. Sınavların uygulanması ile ilgili organizasyonu yapmak ve sınav güvenliğini sağlamak. Ders notlarının zamanında girilmesini sağlamak. DYK kazanım testlerinin uygulanması
Öğrenme Ortamlarına Yönelik Faaliyetler	Kodlama atölyesi çalışmaları Akıl ve Zeka Oyunları atölyesi çalışmaları Okul kütüphanesinin zenginleştirilmesi ve aktif kullanımını sağlamak.
Ders Dışı Faaliyetler	Lise / Üniversite tanıtım gezileri Okul kermesi Okul gezileri Okul dışı öğrenme faaliyetleri

2.6. Paydaş Analizi

Stratejik planlama ve kalite yönetiminin temel unsurlarından birisi katılımcılıktır. Stratejik planın sahiplenilmesi ve uygulamanın etkinliğini artırmak amacıyla okulumuzun / kurumumuzun etkileşim içinde olduğu paydaşların görüşleri dikkate alınmıştır. Paydaşlar, idarenin ürün ve hizmetleriyle ilgisi olan, idareden doğrudan veya dolaylı, olumlu ya da olumsuz yönde etkilenen veya idareyi etkileyen kişi, grup veya kurumlardır. Paydaşlar iç paydaşlar ve dış paydaşlar olarak sınıflandırılır.

İç paydaşlar, okul/kurumda gerçekleşen her faaliyetten doğrudan etkilenen veya bir faaliyeti ilerletme/yavaşlatma etkisine sahip olanlardır. Okul/kurumun bir parçası olan bireyleri ifade eder. Okul/kurum müdürü, müdür yardımcıları, öğretmenler, öğrenciler, destek personeli ve okul aile birliği üyeleri iç paydaşlarımızdır.

Dış paydaşlar, okul/kurumun bir parçası olmayan ancak okulda gerçekleşen her faaliyetten dolaylı olarak etkilenen, bağlı/ilişkili/ilgili kişi, grup ya da kurumları ifade eder. Veliler, il ve ilçe millî eğitim müdürlükleri, valilik, kamu kurum ve kuruluşları, muhtarlar, sivil toplum ve özel sektör kuruluşları vb. dış paydaşlarımızdır.

Tablo 6: Paydaş sınıflandırma ve etki / önem matrisi

Paydaş Adı	İç Paydaş	Dış Paydaş	Etki Derecesi	Önem Derecesi
...Kaymakamlığı /Valiliği		√	5	5
İl/ İlçe Milli Eğitim Müdürlüğü İdare ve Personelleri		√	5	5
Öğretmenler	√		5	5
Öğrenciler	√		5	5
Veliler		√	5	5
Okul Müdürlükleri	√		5	5
Rehberlik ve Araştırma Merkezi		√	3	5
Osmaniye Belediyesi		√	4	4
Gençlik Hizmetleri ve Spor İlçe Müdürlüğü		√	3	3
İl/ İlçe Sağlık Müdürlüğü		√	3	3
Aile ve Sosyal Politikalar İl / İlçe Müdürlüğü		√	3	3
Tüysüz Sağlık Ocağı / Hastanesi		√	3	3
Mahalle Muhtarlığı		√	4	4
Özel Eğitim ve Rehabilitasyon Merkezleri		√	3	3

Hayırseverler		√	4	4
Eğitim sendikaları		√	3	3
Medya		√	2	2
İl / İlçe Emniyet Müdürlüğü		√	4	4
İl / İlçe Müftülüğü		√	4	4
Önem Derecesi: 1, 2, 3 gözet; 4,5 birlikte çalış				
Etki Derecesi: 1, 2, 3 İzle; 4, 5 bilgilendir				
Önceliği: 5=Tam; 4=Çok; 3=Orta; 2=Az; 1=Hiç				

Tablo 7:Öğrenci Memnuniyet Anket Sonuçları

ÖĞRENCİ MEMNUNİYET ANKETİ		MEMNUNİYET ANKETİ SONUCU	
SIRA NO	GÖSTERGELER	SONUÇ	%
1	İhtiyaç duyduğumda okul çalışanlarıyla rahatlıkla görüşebiliyorum.	17	94,2
2	Okul müdürü ile ihtiyaç duyduğumda rahatlıkla konuşabiliyorum.	16	88,3
3	Okulun rehberlik servisinden yeterince yararlanabiliyorum.	13	76,5
4	Okula ilettiğimiz öneri ve isteklerimiz dikkate alınır.	12	64,7
5	Okulda kendimi güvende hissediyorum.	10	58,8
6	Okulda öğrencilerle ilgili alınan kararlarda bizlerin görüşleri alınır.	14	76,4
7	Öğretmenler yeniliğe açık olarak derslerin işlenişinde çeşitli yöntemler kullanmaktadır.	13	70,6
8	Derslerde konuya göre uygun araç gereçler kullanılmaktadır.	15	82,3
9	Teneffüslerde ihtiyaçlarımı giderebiliyorum.	13	76,5
10	Okulun içi ve dışı temizdir.	16	88,2
11	Okulun binası ve diğer fiziki mekanlar yeterlidir.	8	47
12	Okul kantininde satılan malzemeler sağlıklı ve güvenlidir.	8	41,1
13	Okulumuzda yeterli miktarda sanatsal ve kültürel faaliyetler düzenlenmektedir.	12	64,7
GENEL DEĞERLENDİRME		179	71,48

Yapılan öğrenci memnuniyet anketi sonucunda öğrencilerimizin genel memnuniyet düzeyinin 71,48 olduğu görülmektedir. Öğrencilerimiz en çok ulaşılabilirlik ve iletişim faaliyetlerinden memnun olduklarını belirtmişlerdir. Ancak okulun fiziki imkanlarının ve kantin konularının gelişime açık alanlar olduğuna yönelik görüş bildirmişlerdir.

Tablo 8:Öğretmen Memnuniyet Anket Sonuçları

ÖĞRETMEN MEMNUNİYET ANKETİ		ANKET SONUCU	
SIRA NO	GÖSTERGELER	SONUÇ	%
1	Okulumuzda alınan kararlar, çalışanların katılımıyla alınır.	20	%90.9
2	Kurumdaki tüm duyurular çalışanlara zamanında iletilir.	13	%59.1
3	Her türlü ödüllendirmede adil olma, tarafsızlık ve objektiflik esastır.	16	%72.7
4	Kendimi, okulun değerli bir üyesi olarak görürüm.	12	%54.6
5	Çalıştığım okul bana kendimi geliştirme imkânı tanımaktadır.	14	%63.6
6	Okul, teknik araç ve gereç yönünden yeterli donanımına sahiptir.	16	%72.7
7	Okulda çalışanlara yönelik sosyal ve kültürel faaliyetler düzenlenir.	15	%68.1
8	Okulda öğretmenler arasında ayrım yapılmamaktadır.	17	%77.2
9	Okulumuzda yerelde ve toplum üzerinde olumlu etki bırakacak çalışmalar yapmaktadır.	18	%81.8
10	Yöneticilerimiz, yaratıcı ve yenilikçi düşüncelerin üretilmesini teşvik etmektedir.	18	%81.8
11	Yöneticiler, okulun vizyonunu, stratejilerini, iyileştirmeye açık alanlarını vs. çalışanlarla paylaşır.	9	%40.9
12	Okulumuzda sadece öğretmenlerin kullanımına tahsis edilmiş yerler yeterlidir.	20	%95.9
13	Alanıma ilişkin yenilik ve gelişmeleri takip eder ve kendimi güncellerim.	16	%72.7
GENEL DEĞERLENDİRME		204	%71.6

Yapılan öğretmen memnuniyet anketi sonucunda öğretmenlerimizin genel memnuniyet düzeyinin %71.6 olduğu görülmektedir. Öğretmenlerimiz en çok yenilik ve gelişme faaliyetlerinden memnun olduklarını belirtmişlerdir. Ancak öğretmenlere ayrılan imkanların yetersizliği konularının gelişime açık alanlar olduğuna yönelik görüş bildirmişlerdir.

Tablo 9: Veli Memnuniyet Anket Sonuçları

VELİ MEMNUNİYET ANKETİ		ANKET SONUCU	
SIRA NO	GÖSTERGELER	SONUÇ	%
1	İhtiyaç duyduğumda okul çalışanlarıyla rahatlıkla görüşebiliyorum.	29	%96.3
2	Bizi ilgilendiren okul duyurularını zamanında öğreniyorum.	30	%96.3
3	Öğrencimle ilgili konularda okulda rehberlik hizmeti alabiliyorum.	26	%85.2
4	Okula ilettiğim istek ve şikayetlerim dikkate alınıyor.	21	%70.3
5	Öğretmenler yeniliğe açık olarak derslerin işlenişinde çeşitli yöntemler kullanmaktadır.	23	%77.0
6	Okulda yabancı kişilere karşı güvenlik önlemleri alınmaktadır.	19	%62.9
7	Okulda bizleri ilgilendiren kararlarda görüşlerimiz dikkate alınır.	27	%96.1
8	E-Okul Veli Bilgilendirme Sistemi ile okulun internet sayfasını düzenli olarak takip ediyorum.	26	%84.6
9	Çocuğumun okulunu sevdiğini ve öğretmenleriyle iyi anlaştığını düşünüyorum.	24	%77.7
10	Okul, teknik araç ve gereç yönünden yeterli donanıma sahiptir.	21	%74.1
11	Okul her zaman temiz ve bakımlıdır.	26	%75.8
12	Okulun binası ve diğer fiziki mekanlar yeterlidir.	21	%74.1
13	Okulumuzda yeterli miktarda sanatsal ve kültürel faaliyetler düzenlenmektedir.	20	%65.4
GENEL DEĞERLENDİRME		313	79.6

Yapılan veli memnuniyet anketi sonucunda velilerimizin genel memnuniyet düzeyinin %79,6 olduğu görülmektedir. Velilerimiz en çok rehberlik ve iletişim faaliyetlerinden memnun olduklarını belirtmişlerdir. Ancak güvenlik ve fiziki imkân konularının gelişime açık alanlar olduğuna yönelik görüş bildirmişlerdir.

2.6.1. Paydaş Görüş - Önerilerinin Alınması ve Değerlendirilmesi

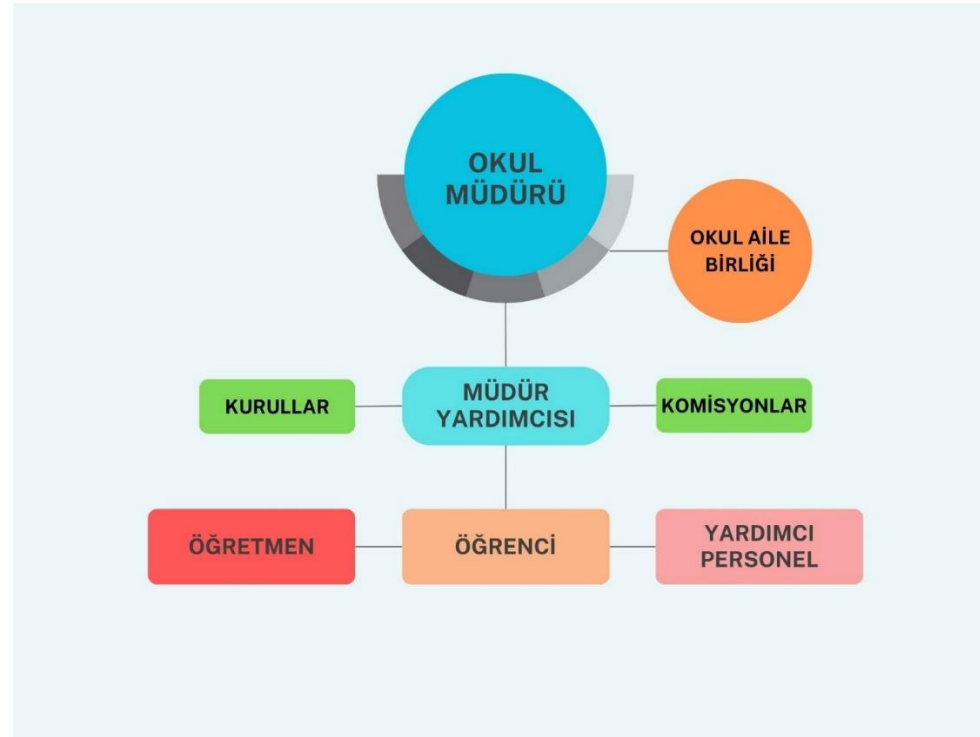
. Tüysüz Şehit Bekir Evirgen İlkokulu olarak öğrenci, öğretmen ve personellere memnuniyet anketleri gönderilerek ilgili paydaşlarımızın durum tespit çalışmasında yer almaları istenmiştir. Böylece Tüysüz Şehit Bekir Evirgen İlkokulu durum tespitinde bütün bağlı birimlerin ortak katılımı doğrultusunda paydaşlarımızın görüş ve beklentileri yapılan anketlerle tespit edilmiştir. Paydaş anketi okul çalışanları ve öğrencilere uygulanmıştır. Ankete 18 öğrenci, 31 veli, 15 öğretmen olmak üzere toplam 64 kişi katılmıştır.

2.7. Okul / Kurum İçi Analiz

2.7.1. Okul / Kurum Teşkilat Şeması

Bu bölümde kurumumuzu oluşturan paydaşlara yönelik teşkilat şeması verilmiştir.

Şekil 1:Okul / kurum Teşkilat Şeması



2.7.2. Kurum içi analiz

Bu bölümde okulumuza / kurumumuza yönelik öğrenci sayıları, akademik başarı verileri, devamsızlık ve gerçekleştirilen faaliyetlere yönelik analiz bilgileri yer almaktadır.

Tablo 10:Sınıflara ve cinsiyete göre öğrenci sayıları

SINIFI	KIZ	ERKEK	Toplam
1.Sınıf	28	35	63
2.Sınıf	30	21	51
3.Sınıf	46	25	71
4.Sınıf	15	26	41
TOPLAM	119	107	226

Tablo 11:Yabancı uyruklu öğrenci sayısı

SINIFI	KIZ	ERKEK	Toplam
1.Sınıf	0	1	1
2.Sınıf	0	2	2
3.Sınıf	1	0	1
4.Sınıf	1	1	2
TOPLAM	2	4	6

Tablo 12:Kaynaştırma öğrencileri sayısı

SINIFI	KIZ	ERKEK	Toplam
1.Sınıf	1	0	1
2.Sınıf	0	0	0
3.Sınıf	0	1	1
4.Sınıf	1	1	2
TOPLAM	2	2	4

Tablo 13: Okul / Kurum sosyal, kültürel, bilimsel ve sportif başarı tablosu (son 3 yıl)

Faaliyet Alanı	Faaliyete Yönelik Elde Edilen Başarılar
Resim Yarışması	Resim yarışmasında 3öğrencimiz ilçe ikincisi. öğrencimiz ilçe üçüncüsü olmuştur (2023).

Tablo 14: Öğrenci devamsızlık verileri

SINIF	10 -20 gün arası		20 Gün ve üzeri	
	Özürlü	Özürsüz	Özürlü	Özürsüz
1,2,3 ve 4.SINIFLAR	20	15	10	15

2.7.2. İnsan Kaynakları

Okullarda insan kaynaklarını, organizasyon el amaçlar doğrultusunda en verimli şekilde kullanmak; insan kaynağının iç ve dış gelişmelere uygun olarak etkin bir şekilde planlanmasını, geliştirilmesini ve değerlendirilmesini sağlamak kurumun verimliliği açısından büyük önem taşımaktadır.

Tablo 15: Çalışanların Eğitim Düzeyi ve Cinsiyetine Göre Dağılımı

	DOKTORA			YÜKSEK LİSANS			LİSANS			ÖNLİSANS			LİSE VE ALTI		
	E	K	T	E	K	T	E	K	T	E	K	T	E	K	T
Okul Müdürü							1								
Müdür Yardımcıları					1		1								
Sınıf Öğretmenleri				2	1		4	6							
Rehber Öğretmen															
Memur															
İdari Personeller															
Yardımcı Personeller															
Güvenlik Görevlisi															
TOPLAM				2	2		6	6							

Tablo 16: İdari Personelin Hizmet Süresine İlişkin Bilgiler

Hizmet Süreleri	2024 Yılı İtibarıyla	
	Kişi Sayısı	%
1 Yıl		
2-3 Yıl		
4 Yıl		
5 Yıl ve fazlası	2	100

Tablo 17: Öğretmenlerin Hizmet Süreleri

Hizmet Süreleri	Branşı	Kadın	Erkek	Hizmet Yılı	Toplam
1-3 Yıl		1	0		1
4-6 Yıl		1	0		2
7-10 Yıl		0	0		0
11-15 Yıl		0	0		0
16-20 Yıl		3	2		5
20 yıl ve üzeri		1	4		5

Tablo 18: Yönetici ve öğretmenlerin katıldıkları hizmet içi eğitim faaliyeti sayısı

Adı ve Soyadı	Branşı	Katıldığı Hizmet İçi Eğitim Sayısı			
		2021	2022	2023	Toplam
ALİ ERDİNÇ	OKUL MÜDÜRÜ				
İLKER ÇAVDAR	MÜDÜR YARDIMCISI	2	3	2	
MİKAİL AYDOĞAN	SINIF ÖĞRETMENİ	98	85	130	

Tablo 19: Okul / kurum norm ve ihtiyaç durumu

Branş	Norm	Mevcut	İhtiyaç	Toplam
Sınıf ÖĞRETMENİ	9	9	0	9
İNGİLİZCE	1	1	0	1

Tablo 20: Okul/Kurumda Oluşan Öğretmen Sirkülasyon Durumu

	Okul/Kurumdan Ayrılan Öğretmen Sayısı			Okul/Kurumda Göreve Başlayan Öğretmen Sayısı		
	2021	2022	2023	2021	2022	2023
TOPLAM	3	2	1	3	2	1

Tablo 21: Okul/Kurumda Oluşan Yönetici Sirkülasyon Durumu

	Okul/Kurumdan Ayrılan Öğretmen Sayısı			Okul/Kurumda Göreve Başlayan Öğretmen Sayısı		
	2021	2022	2023	2021	2022	2023
TOPLAM	1	0	0	1	0	0

2.7.3. Teknolojik Düzey

Okul hizmetlerinin, yararlanıcılara daha hızlı ve etkili şekilde sunulması için güncel teknolojik araçlar etkin bir biçimde kullanılmaktadır. Bu kapsamda modüler bir yapıda kurgulanmış olan Millî Eğitim Bakanlığı Bilgi İşlem Sistemi (MEBBİS) ile kurumsal ve bireysel iş ve işlemlerin büyük bölümü yürütülmektedir. Aynı zamanda sistemde personel ve öğrencilerin bilgileri bulunmaktadır. e-Okul, Veli Bilgilendirme Sistemi gibi modüllere ulaşılarak çalışmalar yürütülmektedir. Müdürlüğümüz resmi yazışmaları elektronik ortamda Doküman Yönetim Sistemi (DYS) üzerinden yapılmaktadır.

Tablo 24: Teknolojik Araç-Gereç Durumu

Araç-Gereçler	Mevcut	İhtiyaç
Etkileşimli Tahta	10	0
Masaüstü bilgisayar	2	2
Dizüstü bilgisayar	1	0
Fotokopi Makinesi	0	0
Yazıcı	3	0
Tarayıcı	0	0
Televizyon	1	0
Projeksiyon cihazı	0	0
Güvenlik Kamerası	10	0
..vb		

Tablo 25: Fiziki Mekân Durumu

Fiziki Mekân	Var	Yok	Adedi	İhtiyaç	Açıklama
Derslik Sayısı	10	0	10	0	
Öğretmen Çalışma Odası	1	1	0	0	
Ekipman Odası	0	0	0	0	
Kütüphane	1	0	0	0	
Rehberlik Servisi	0	0	0	0	
Resim Odası	0	0	0	0	
Müzik Odası	0	0	0	0	
Çok Amaçlı Salon	0	0	0	0	
Spor Salonu	0	0	0	0	
Kantin	0	0	0	0	
BT Laboratuvarı	0	0	0	0	
Kodlama Atölyesi	0	0	0	0	
Müzik Sınıfı	0	0	0	0	
Basketbol Sahası	1	0	1	0	
Çok Amaçlı Salon	0	0	0	0	
Revir	0	0	0		
...vb bölümleri yazınız					

2.7.4. Mali Kaynaklar

Kurumun mali kaynakları, bütçe büyüklüğü, döner sermaye, okul-aile birliğı gelirleri, kantin vb. gelirler ve harcama kalemleri ortaya konulur. Bütçe işlemlerinin kim tarafından yürütüldüğü belirtilir. Enflasyon oranı da dikkate alınarak plan dönemi boyunca gerçekleşecek kaynak artışı tahmini olarak belirlenir.

Tablo 26: Gelir-Gider Tablosu (2023 yılı)

HARCAMA KALEMLERİ	GİDER	GELİR
Temizlik	14.722,80	14.900,00
Küçük Onarım	20.880,00	20.886,00
Bilgisayar Harcamaları	19.500,00	19.500,00
Büro Makinaları Harcamaları	10.500,00	10.500,00
Telefon	1.200,00	1.200,00
Sosyal Faaliyetler	10.000,00	10.000,00
Kırtasiye	20.994,05	21.000,00
Diğer	9.000,00	9.000,00
TOPLAM	106.796,85	106.986,00

Tablo 27: Kaynak Tablosu

Kaynaklar	2024	2025	2026	2027	2028
Genel Bütçe	118.000,00	129.100,00	141.290,00	155.419,00	170.960,90
Okul Aile Birliđi	20.000,00	22.000,00	24.200,00	26.620,00	29.282,00
Kira Gelirleri	40.000,00	44.000,00	48.400,00	53.240,00	58.564,00
Döner Sermaye	0	0	0	0	0
Dış Kaynak/Projeler	0	0	0	0	0
Diđer	10.000,00	11.000,00	12.100,00	13.310,00	14.441,00
TOPLAM	198.000,00	206.100,00	225.990,00	248.589,00	273247,90

2.7.5. İstatistiki Veriler

Tablo 28: Yıllara göre öğrenci sayısı

	2020- 2021		2021- 2022		2022-2023	
	K	E	K	E	K	E
ÖĞRENCİ SAYISI	147	138	153	139	150	138
TOPLAM	285		292		288	

Tablo 29: Yıllara göre sınıf tekrar yapan öğrenci sayısı

Sınıf Düzeyleri	2021- 2022	2022- 2023	2023-2024
1. sınıflar	7	8	8
3. sınıf			1
TOPLAM			

Tablo 30: Okulda Kurulan Kulüpler

Kulüp Adı	Öğrenci Sayısı (2023)	Danışman Öğretmen Sayısı
Değerler Kulübü		AYNUR KARAKELLE
Enerji Verimliliği Kulübü		HÜLYA POLAT
Engellilerle Dayanışma Kulübü		ELİF DEPREM
Kızıl ve Kan Bağışı Kulübü		ADEM PEKTAŞ
Kültür ve Edebiyat Kulübü		HATİCE ERGEN
Sağlık, Temizlik, Beslenme Kulübü		MÜNEVVER TAŞKAN
Trafik Güvenliği ve İlk Yardım Kulübü		FATİH TAŞTEPE
Yeşilay Kulübü		Durdane Onur AL

Tablo 31: Kurumda Gerçekleştirilen Faaliyet Sayıları

Faaliyetler	2020- 2021	2021- 2022	2022-2023
Belirli Gün ve Haftalara Yönelik Kutlamalar	229	280	255
Okul tanıtım gezileri			
Üniversite Gezileri			
Piknik			
Müze gezisi			
Kermes	1	1	1
Sınıflar arası spor turnuvaları	1	1	1
Münazara			
Okuma yarışması			
Sergi			
Yazar Buluşmaları			
Şiir Okuma			
Bilim Söyleşileri			
...vb etkinlikler			
TOPLAM			

Tablo 32: Lisanslı öğrenci sayısı

Lisans Aldığı Alan	2021	2022	2023	TOPLAM

Tablo 33: Okul paydaşlarınca gerçekleştirilen bilimsel faaliyetler / yayınlar

Adı-Soyadı	Görevi	Gerçekleştirilen Bilimsel Faaliyet Türü	Faaliyetin Adı	Faaliyetin Yılı
Xxx xxxx	Öğrenci	Proje başvurusu		
Xxx xxxx	Öğretmen	Bildiri Kongresi	2022
Xxx	Öğretmen	Proje	TEKNOFEST	2023
xxxx	Öğretmen	Yüksek lisans		
		Makale		
		Kitap		

Tablo 34: Pansiyondan faydalanan öğrenci sayısı

	Pansiyon Kapasitesi			Pansiyondan Faydalanan Öğrenci Sayısı			Pansiyon Doluluk Oranı		
	K	E	Toplam	K	E	Toplam	K	E	Toplam
2021									
2022									
2023									

Tablo 35: Yemekhaneden faydalanan öğrenci sayısı

	Yemekhane Kapasitesi	Yemekhaneden Faydalanan Öğrenci Sayısı	Yemekhane Kullanım Oranı
2021			
2022			
2023			

2.8. Çevre Analizi (PESTLE)

Tablo 36: PESTLE Tablosu

Politik-Yasal Etkenler	Ekonomik Etkenler
<ul style="list-style-type: none">➤ Kalkınma Planı ve Orta Vadeli Program,➤ Bakanlık, il ve ilçe stratejik planlarının incelenmesi,➤ Yasal yükümlülüklerin belirlenmesi,➤ Oluşturulması gereken kurul ve komisyonlar,➤ Okul/kurum çevresindeki politik durum. <p>Örnek:</p> <ul style="list-style-type: none">➤ Hükümetin göç politikası➤ Okul-Aile birliği➤ Tasarruf tedbirleri➤ Okul mezunlarının iş olanaklarının geniş olması➤ Zorunlu eğitim➤ Deprem Yönetmeliği➤ Taşınmalı eğitim➤ Yaşanan deprem neticesinde okulumuzun depremden etkilenen başka bir okul ile birleştirilerek birlikte kullanılıyor olması➤ MEB tarafından meslek liselerine yönelik ile avantajların artması➤ Üniversite / diyanet başkanlığı, kurumu ile gerçekleştirilen protokol.	<ul style="list-style-type: none">● Okul/kurumun bulunduğu çevrenin genel gelir durumu,● İş kapasitesi,● Okul/kurumun gelirini arttırıcı unsurlar,● Okul/kurumun giderlerini arttırıcı unsurlar,● Tasarruf sağlama imkânları,● İşsizlik durumu,● Mal-ürün ve hizmet satın alma imkânları,● Kullanılabilir bütçe <p>Örnek:</p> <ul style="list-style-type: none">➤ Velilerin ekonomik düzeyinin yüksek/orta/zayıf olması➤ Kantin gelirinin olması➤ Hayırseverlerin destekleri➤ Okul gelirinin giderinden fazla olması / dengeli olması➤ Erasmus+ Projeleri hibe programından faydalanılması➤ DOĞAKA Ajansı hibe programından faydalanılması➤ Okul bahçesinden elde edilen ürünlerin satılarak okul bütçesine gelir elde edilmesi➤ Bakanlık tarafından doğrudan okul hesabına ödenek aktarılması➤ Ülkedeki ekonomik dalgalanmanın gelir/gider durumunu olumsuz etkilemesi➤ Ödenek eksikliği nedeni ile donanım ve onarım ihtiyaçlarının giderilememesi
Sosyo-kültürel etkenler	Teknolojik etkenler
<ul style="list-style-type: none">● Kariyer beklentileri,● Ailelerin ve öğrencilerin bilinçlenmeleri,● Aile yapısındaki değişimler (geniş aileden çekirdek aileye geçiş, erken yaşta evlenme vs.),● Nüfus artışı,● Göç,● Nüfusun yaş gruplarına göre dağılımı,● Hayat beklentilerindeki değişimler (Hızlı para kazanma hırsları, lüks yaşama düşkünlük, kırsal alanda kentselyaşam),● Beslenme alışkanlıkları,● Değerler, mesleki etik kuralları vb.	<ul style="list-style-type: none">● Okul/kurumun teknoloji kullanım durumu● e- Devlet uygulamaları,● Dijital Platformlar üzerinden uzaktan eğitim imkânları,● Okul/kurumun sahip olmadığı teknolojik araçlar● Personelin ve öğrencilerin teknoloji kullanım kapasiteleri,● Personelin ve öğrencilerin sahip olduğu teknolojik araçlar,● Teknoloji alanındaki gelişmeler● Teknolojinin eğitimde kullanımı <p>Örnek:</p>

Örnek:

- Ailelerin eğitim düzeyinin çoğunlukla düşük / iyi olması
- Okulun göç alan bir mahallede bulunması
- Velilerin özel eğitim konusunda bilinçsiz olmaları
- Velilerin özel eğitim öğrencilerine yönelik farkındalık düzeylerinin iyi olması
- Toplumda dezavantajlı bireylere yönelik farkındalığın yükselmesi
- Velilerin genel olarak eğitime önem vermesi
- Okulda yabancı uyruklu öğrencilerin fazla olması / olmaması.
- Veli gelir durumunun düşük olması nedeniyle öğrencilerde yetersiz beslenme problemi olması
- Velilerin mevsimlik işçi olması nedeni ile öğrencilerin okula geç başlayıp, erken gitmeleri
- Velilerin akademik başarı beklentilerinin olmaması / yüksek olması
- Toplumsal olarak meslek liselerine yönelik bakış açısının pozitif yönde değişmesi

- EBA platformu sayesinde öğrencilerin uzaktan eğitim imkanlarının olması
- Bakanlık tarafından sunulan uzaktan mesleki eğitim kursları
- Tüm sınıflarımızda etkileşimli tahta olması
- Sınıflarımızda etkileşimli tahta olmaması
- Güvenlik kameralarının tam olması / eksik olması
- Sınıflarda klima olması / olmaması
- Sınıflarımızda televizyon ve projeksiyon olması
- Öğretmenlerin dijital yeterliliklerinin düşük / iyi düzeyde olması
- Okulumuzda fiber internet alt yapısının olması/ olmaması
- Öğrencilerde artan dijital bağımlılık
- Öğrencilerin dijital yeterliliklerinin düşük/ iyi olması

Çevresel Etkenler

- Hava ve su kirlenmesi,
- Toprak yapısı,
- Bitki örtüsü,
- Doğal kaynakların korunması için yapılan çalışmalar,
- Çevrede yoğunluk gösteren hastalıklar,
- Doğal afetler (deprem kuşağında bulunma, Covid 19, kene vakaları vb.)

Örnek:

- İlimizin deprem bölgesinde olması
- Okulumuzun ulaşımının kolay / zor olması
- Okulumuzun çevresinin yeşillik alanının geniş olması
- Okulun ana yola yakın olması
- Okulun trafiğin yoğun olduğu bir sokakta bulunması
- İlimizde kış mevsiminin yumuşak geçmesi
- İlimizde yaz mevsiminin erken başlaması
- Toplu taşıma araçları ile okula ulaşım sağlanabilmesi

2.9. GZFT Analizi

Okulumuzun detaylı istatistikleri, çalışan bilgileri, bina özellikleri ve teknolojik kaynakları ile çalışanlarımızla yapılan toplantılar ve paydaş anketlerinin sonuçlarına dayanarak, kurumumuzun güçlü yönlerini ve zayıf noktalarını, sunduğu fırsatları ve karşılaştığı tehditleri belirledik. Ayrıca, yapılan değerlendirmeler ve algı ölçeği anketlerinden elde edilen verilerle, gelişime açık alanları da tespit ettik.

Tablo 37: GZFT Listesi

İç Çevre		Dış Çevre	
Güçlü Yönler	Zayıf Yönler	Fırsatlar	Tehditler
<p>1. Okulumuzda idare, öğretmen ve öğrenci iletişiminin kuvvetli olması ve tüm paydaşların iş birliği içinde olması.</p> <p>2. Okulun fiziki imkanlarının yeterli olması.</p> <p>3. Konum olarak merkezi bir yerleşim yerinde olması ve ulaşımın kolay olması.</p> <p>4. Eğitim alanındaki teknolojik yeniliklerin okulumuzda uygulanması.</p> <p>5. Kantin ve okul bahçesinde yer alan zeytin ağaçlarının okul bütçesine katkı sağlaması.</p> <p>6. Rehberlik faaliyetlerinin etkin bir şekilde yürütülmesi ve öğrencilerimizin bu faaliyetlerden yararlanabilmesi.</p> <p>7. Yönetim kadrosunun kadrolu yöneticilerden oluşması.</p> <p>8. Şeffaf, paylaşımcı ve değişime açık bir yönetim anlayışının olması.</p> <p>9. Okulumuzun 24 saat boyunca güvenlik kameraları ile izlenmesi.</p> <p>10. Okulumuzun temizlik konusunda yeterli personel ve malzemeye sahip olması.</p>	<p>1. Öğrenciler arası ekonomik farklılıklar.</p> <p>2. Öğrencilerin teknoloji bağımlılığı ve şiddet içerikli oyunları oynaması.</p> <p>3. Çevrenin ve ailenin okuldan yüksek beklenti içinde olmaları.</p> <p>4. Öğretmenler odasının bina dışında olması.</p> <p>5. Okul ihata duvarlarının yetersizliği nedeniyle güvenlik zafiyetinin olması.</p> <p>6. Okul binasında fen laboratuvarı, bilişim sınıfı, spor odası, destek eğitim odası vb. alanların yetersiz olması.</p> <p>7. Sosyal etikliklerin çeşitlendirilmesi yeterli kaynağın olmaması.</p> <p>8. Sportif, kültürel, bilimsel faaliyetlerin yeterli düzeyde olmaması.</p>	<p>1. Okul-aile birliğinin okulun gelişiminde aktif bir rol üstlenmesi.</p> <p>2. Velilerinizin ekonomik durumu orta ve üst düzey ise fırsattır.</p> <p>3. Okulun geliştirilmesinde yerel yönetimlerle iş birliği içinde olunması.</p> <p>4. Okul yönetici ve öğretmenlerin ihtiyaç duyduğunda bağlı bulunduğu ilçe milli eğitim müdürlüğü yöneticilerine ulaşabilmesi.</p> <p>5. Okulun hemen yanında bir sağlık kuruluşunun bulunması.</p> <p>6. Okulun bulunduğu yerleşim yerindeki diğer okul ve kurumlarla iş birliği içinde olması.</p> <p>7. Yeni eğitim politikalarının veya reformların, okullara yeni fırsatlar ve kaynaklar sunması.</p>	<p>1. Bazı velilerin okula karşı olan ilgisiz tutumu nedeniyle iş birliğini olmaması.</p> <p>2. Parçalanmış ailelerin öğrenci davranışları üzerindeki olumsuz etkisi.</p> <p>3. Okulun bulunduğu yerleşim yerindeki siyasi çekişmelerin okul iklimi üzerindeki olumsuz etkisi.</p> <p>4. Okulun deprem bölgesinde yer alması.</p> <p>5. Okulun çevresindeki trafik yoğunluğunun olması.</p> <p>6. Okul çevresine bağlı olarak madde kullanımı ve zararlı alışkanlıkların özendirilmesi.</p> <p>7. Hızlı değişen eğitim politikalarının, okulların adaptasyon süreçlerini zorlaştırması ve öğrenci başarılarını etkilemesi.</p>

2.10. Tespit ve İhtiyaçların Belirlenmesi

Tablo 38: Tespit ve İhtiyaçlar Tablosu

Durum Analizi Aşamaları	Tespitler	İhtiyaçlar
Uygulanmakta Olan Stratejik Planın Değerlendirilmesi	İzleme ve değerlendirme çalışmalarında konularında eksiklikler saptanmıştır.	İzleme ve değerlendirme için etkin bir sistem kurulması
Paydaş Analizi	Aileler ile iletişim ve iş Birliği yetersizdir.	Aileler ile ilişkileri güçlendirecek bir ekosistemin kurulması
Okul İçi Analiz	Öğrencilerin öğrenme stilleri arasında en yüksek yüzde (%80) sosyal öğrenmedir.	İş birlikçi öğretim tekniklerine ağırlık verilmesi

3.GELECEĐE BAKIŞ

Okul M¼d¼rl¼g¼m¼z¼n Misyon, vizyon, temel ilke ve deđerlerinin oluřturulması kapsamında ¼đretmenlerimiz, ¼đrencilerimiz, velilerimiz, alıřanlarımız ve diđer paydařlarımızdan alınan g¼r¼řler, sonucunda stratejik plan hazırlama ekibi tarafından oluřturulan Misyon, Vizyon, Temel Deđerler; Okulumuz ¼st kurulana sunulmuř ve ¼st kurul tarafından onaylanmıřtır.

MİSYONUMUZ

B¼y¼k d¼ř¼nebiyen ve bunu hayata geirme abasında olan, insanların mutluluđunu hedeflemiř, milli ve manevi k¼lt¼r¼n¼ evrensel deđerler iinde koruyup geliřtiren, bilgiyi etkili ve verimli kullanabilecek, ahlaki deđerlere ve insan haklarına saygılı bireyler yetiřtirmektedir.

VİZYONUMUZ

ocuđun d¼nyasını tanıyarak mecbur olduđu iin deđil, merak ettiđi iin ¼đrenen ocuklar yetiřtirerek, sadece bilgiyi paylařan deđil, ¼reten, bilginin tek otorite olduđu, demokratik iliřkilerin tam anlamıyla uygulandıđı bir okul olmak.

TEMEL DEĐERLERİMİZ

- ✓ ¼nce insan,
- ✓ Karřılıklı g¼ven ve d¼r¼řl¼k,
- ✓ Sabırlı, hořg¼r¼l¼ ve kararlılık,
- ✓ Eđitimde s¼rekliyet anlayıřı,
- ✓ Adaletli performans deđerlendirme,
- ✓ Bireysel farkları dikkate almak,
- ✓ Kendisiyle ve evresi ile barıřık olmak,
- ✓ Yetkinlik, ¼retkenlik ve giriřimcilik ruhuna sahip olmak,
- ✓ Dođa ve evreyi koruma bilinci,
- ✓ S¼rekli geliřim
- ✓ Sorumluluk duygusu ve kendine g¼ven bilincini kazandıracak.

4. AMAÇ, HEDEF VE PERFORMANS GÖSTERGESİ İLE STRATEJİLERİN BELİRLENMESİ

Tablo 39: Amaç ve Hedefler Tablosu

TEMA	EĞİTİM VE ÖĞRETİME ERİŞİM							
Amaç 1	<ul style="list-style-type: none">➤ Kayıt bölgemizde yer alan çocukların okullaşma oranlarını artıran, öğrencilerin uyum ve devamsızlık sorunlarını gideren etkin bir yönetim yapısı kurulmasının sağlanması,➤ Kayıt bölgesi içerisinde yaşayan öğrencilerin sosyal, kültürel, ekonomik farklılıklardan ve dezavantajlarından etkilenmeden eğitim ve öğretime adil şartlar altında erişime ulaşmaları ve eğitimlerini tamamlamalarını sağlanması,➤ Düzenlenecek veli eğitimleri ve veliler ile iletişim çalışmaları ile öğrenci başarısının en yüksek düzeye çıkarılmasının sağlanmasıdır.							
Hedef 1.1	<ul style="list-style-type: none">• Kayıt bölgemizde yer alan çocukların okullaşma oranları artırılacak ve öğrencilerin uyum ve devamsızlık sorunları da giderilecektir.• Veli eğitimleri ve veli iletişimi ile öğrenci başarısı en üst düzeye çıkarılacaktır.							
Performans Göstergeleri	Hedefe Etkisi (%)	Plan Dönemi Başlangıç Değeri	2024	2025	2026	2027	2028	İzleme/ raporlama sıklığı
PG 1.1.1. Kayıt bölgesindeki 3-5 yaş grubu öğrencilerden okula kayıt yaptıranların oranı (%)	%20	%50	%55	%60	%65	%70	%75	
PG 1.1.2. Kayıt bölgesindeki öğrencilerden okula kayıt yaptıranların oranı (%)	%5	%80	%82	%84	%86	%88	%90	
PG 1.1.3. İlkokul birinci sınıf öğrencilerinden en az bir yıl okul öncesi eğitim almış olanların oranı (%)	%40	%85	%90	%95	%100	%100	%100	
PG 1.1.4. Okula yeni başlayan öğrencilerden oryantasyon eğitimine katılanların oranı (%)	%5	%100	%100	%100	%100	%100	%100	
PG 1.1.5. Bir eğitim ve öğretim döneminde 20 gün ve üzeri devamsızlık yapan öğrenci oranı (%)	%5	%5	%4	%3	%2	%1	%0	

PG 1.1.6. Okulun özel eğitime ihtiyaç duyan bireylerin kullanımına uygunluğu (0-1)	%5	1	1	1	1	1	1
PG 1.1.7. Özel eğitime ihtiyaç duyan öğrencilerden destek eğitim odasından yararlananların oranı (%)	%5	%2	%2	%2	%2	%1	%1
PG 1.1.8. Veli eğitimlerine katılan veli oranı(%)	%5	%5	%6	%7	%8	%9	%10
PG 1.1.9. Veli toplantısına katılan veli oranı (%)	%10	%30	%35	%40	%45	%50	%60
Sorumlu Birim	Okul İdaresi						
İş Birliği Yapılacak Birim(ler)	Rehberlik Servisi Öğretmenler , muhtarlar						
Stratejiler	<p>S-1.1.1. Öğrencilerin devamsızlık nedenleri tespit edilerek devamsızlığa neden olan etmenler tespit edilecektir.</p> <p>S-1.1.2. Okul rehberlik servisi aracılığı ile sürekli devamsızlık yapan öğrencilerle ve velilerle görüşülerek okul tarafından çözülebilecek sorunların giderilmesi sağlanacaktır.</p> <p>S-1.1.3 Veli ziyaretleri yapılacaktır.</p> <p>Muhtardan kayıt bölgesindeki öğrenci bilgileri alınacaktır.</p>						
Riskler	<ul style="list-style-type: none"> • Velilerin işbirliğine açık olmaması • Devamsızlık sonucu öğrenme kayıplarının oluşması 						
Maliyet Tahmini	1.250 TL						
Tespitler	<p>Okul öncesine kaydı çıkan öğrencilerin velilerinin kayıt yaptırmaması,</p> <p>1.sınıf öğrencilerinin bir kısmı oryantasyon eğitimine katılmamaktadır.</p> <p>Veli eğitimlerine istene sayıda velinin katılmaması,</p> <p>Veli toplantılarına katılımların az olması,</p>						
İhtiyaçlar	Devamsızlığın önlenmesi ve öğrenme kayıplarının giderilmesi için rehberlik çalışmalarının artırılması. Velilerin iletişim numaralarına daha kolay ulaşım yollarının sağlanması, Kaydı çıkan öğrenci velisine ve adresine daha kolay ulaşılması,						

TEMA	EĞİTİM VE ÖĞRETİMDE KALİTE							
AMAÇ :2	<ul style="list-style-type: none"> ➤ Öğrencilerimizin gelişmiş dünyaya uyum sağlayacak şekilde donanımlı bireyler olabilmesi için bilişsel, duygusal ve fiziksel olarak çok boyutlu gelişimlerini sağlamak, eğitim ve öğretimde kaliteyi arttırmaktır. ➤ Okulumuzda eğitim- öğretim gören öğrencilere mevcut imkanları kullanarak bilgi, beceri, tutum ve davranışın kazandırılması, yenilikçi, yaratıcı, iletişime ve öğrenmeye açık alanlar yaratmak , öğrencilerin Teknofest ve E-twinning projelerinin farkındalığını arttırarak katılım ve bu konudaki bilincin sağlanmasıdır. 							
HEDEF 2.1	<ul style="list-style-type: none"> • Öğrenme kazanımlarını takip eden ve velileri de sürece dâhil eden bir yönetim anlayışı ile öğrencilerimizin akademik başarıları ve sosyal faaliyetlere etkin katılımı arttırılacak ve öğrencilerimize iyi bir vatandaş olmaları için gerekli temel bilgi, beceri, davranış ve alışkanlıklar kazandırılacaktır. 							
Performans Göstergeleri	Hedefe Etkisi (%)	Plan Dönemi Başlangıç Değeri	2024	2025	2026	2027	2028	İzleme/ raporlama sıklığı
PG 2.1.1. Öğrenci başına okunan kitap sayısı (Eğitim öğretim yılı süresince)	%50	10	12	14	16	18	20	İ: 6 ayda bir R: Yılda 1
PG 2.1.2. Yabancı dil dersi yılsonu puan ortalaması (4. Sınıf)	%5	3.8	3.9	4.0	4.1	4.2	4.3	
P.G. 2.1.3. Eğitim öğretim sürecinde bilimsel, sanatsal, sportif ve kültürel faaliyetlere katılan öğrenci oranı	%20	%60	%65	%70	%80	%85	%95	
PG 2.1.4. EBA portalına kayıtlı öğrenci oranı (%)	%20	%50	%60	%70	%80	%90	%100	

P2.1.5.Teknofest Başvuru Sayısı	%5	3	4	5	6	7	8	
PG 2.1.6.e-Twinning projesine katılan öğrenci oranı	%5	%12	%13	%14	%15	%16	%17	
Sorumlu Birim	Kurum idaresi , kurum rehber öğretmenleri							
İş Birliği Yapılacak Birim(ler)	Okul idareleri, rehber öğretmenler							
Stratejiler	Okuma saatlerinin yapılması, sanatsal sportif ve kültürel etkinliklerin sayısının arttırılması, Akıllı tahtaların kullanılması.							
Riskler	Maddi yetersizlikler,İnternet bağlantısının olmaması, Bilgisayar tablet vb teknolojik aletlerin olmaması, Köylerden gelen taşımali öğrencilerin teknolojik gereçlerden yoksun olması.							
Maliyet Tahmini	Sınıf kitaplığı için alınacak kitapların maaliyetleri: 2000 TL							
Tespitler	Teknolojik gereçlerden yoksun aileler EBA portalına evde girememektedirler. Taşıma nedeniyle öğrenciler kurs ve egzersizlerden faydalanamamaktadırlar.							
İhtiyaçlar	Kütüphanedeki kitap sayısının arttırılması,							

<p>AMAÇ :2</p>	<ul style="list-style-type: none"> • Öğrencilerimizin gelişmiş dünyaya uyum sağlayacak şekilde donanımlı bireyler olabilmesi için bilişsel, duygusal ve fiziksel olarak çok boyutlu gelişimlerini sağlamak, eğitim ve öğretimde kaliteyi arttırmaktır. • Okulumuzda eğitim- öğretim gören öğrencilere mevcut imkanları kullanarak bilgi, beceri, tutum ve davranışın kazandırılması, yenilikçi, yaratıcı, iletişime ve öğrenmeye açık alanlar yaratmak , öğrencilerin Teknofest ve E-twinning projelerinin farkındalığını arttırarak katılım ve bu konudaki bilincin sağlanmasıdır. 							
<p>HEDEF 2.2</p>	<ul style="list-style-type: none"> • Öğrenme kazanımlarını takip eden ve velileri de sürece dâhil eden bir yönetim anlayışı ile öğrencilerimizin akademik başarıları ve sosyal faaliyetlere yetenekleri doğrultusunda etkin katılımı artırılabacaktır. 							
<p>Performans Göstergeleri</p>	<p>Hedefe Etkisi (%)</p>	<p>Plan Dönemi Başlangıç Değeri</p>	<p>2024</p>	<p>2025</p>	<p>2026</p>	<p>2027</p>	<p>2028</p>	<p>İzleme/ raporlama sıklığı</p>
<p>PG 2.2.1.Kültürel faaliyete katılan öğrenci oranı (%)</p>	<p>%10</p>	<p>%10</p>	<p>%15</p>	<p>%20</p>	<p>%25</p>	<p>%30</p>	<p>%35</p>	
<p>PG 2.2.2.Sanatsal faaliyete katılan öğrenci oranı (%)</p>	<p>%10</p>	<p>%10</p>	<p>%15</p>	<p>%20</p>	<p>%25</p>	<p>%30</p>	<p>%35</p>	
<p>PG 2.2.3.Sportif faaliyete katılan öğrenci oranı (%)</p>	<p>%10</p>	<p>%10</p>	<p>%15</p>	<p>%20</p>	<p>%25</p>	<p>%30</p>	<p>%35</p>	
<p>PG 2.2.4.Okul dışı öğrenme ortamları kapsamında düzenlenen gezi/etkinlik sayısı</p>	<p>%10</p>	<p>0</p>	<p>1</p>	<p>2</p>	<p>3</p>	<p>4</p>	<p>5</p>	
<p>PG 2.2.5.Okul dışı öğrenme ortamları kapsamında düzenlenen gezi/etkinliklere katılan öğrenci oranı (%)</p>	<p>%10</p>	<p>%0</p>	<p>%5</p>	<p>%10</p>	<p>%15</p>	<p>%20</p>	<p>%25</p>	
<p>PG 2.2.6.Çevre bilincinin artırılmasına yönelik etkinlik sayısı</p>	<p>%10</p>	<p>0</p>	<p>1</p>	<p>2</p>	<p>3</p>	<p>4</p>	<p>5</p>	
<p>PG 2.2.7.Çevre bilincinin artırılmasına yönelik etkinliklere katılan öğrenci oranı (%)</p>	<p>%10</p>	<p>%0</p>	<p>%10</p>	<p>%20</p>	<p>%25</p>	<p>%30</p>	<p>%35</p>	
<p>PG 2.2.8.Yerel ve Ulusal yarışmalara katılan öğrenci oranı (%)</p>	<p>%10</p>	<p>0</p>	<p>%1</p>	<p>%1</p>	<p>%1</p>	<p>%1</p>	<p>%1</p>	
<p>PG 2.2.9.Yürütülen ders dışı egzersiz faaliyeti sayısı</p>	<p>%10</p>	<p>0</p>	<p>1</p>	<p>2</p>	<p>3</p>	<p>4</p>	<p>5</p>	

PG 2.2.10.Yürütülen ders dışı egzersiz faaliyetlere katılan öğrenci oranı (%)	%10	%0	%6	%8	%12	%16	%25	
Sorumlu Birim	Okul/kurumun idaresi							
İş Birliği Yapılacak Birim(ler)	Öğretmenler							
Stratejiler	Taşımali öğrenciler için ek servis konulması, Maddi imkanı olmayan velilerin kurumca desteklenmesi,							
Riskler	Taşımali öğrencilerin faaliyetlere katılamaması, Maddi imkansızlıklar,							
Maliyet Tahmini	Herhangi bir maliyet bulunmamaktadır.							
Tespitler	Taşımali öğrencilerin faaliyete katılmasının başarıya etkisinin olması,							
İhtiyaçlar	Ek servis, maddi kaynaklar							

TEMA	KURUMSAL KAPASİTE							
AMAÇ :3	Mevcut personelin tecrübe ve yeterlilikleri dikkate alınarak, iş analizleri ve iş tanımları dâhilinde yapılacak etkin insan kaynağı planlaması ve enformasyon teknolojileri desteğiyle beşeri, fiziki ve teknolojik yapıyı en verimli şekilde kullanarak kurumsal kapasiteyi geliştirmek.							
HEDEF 3.1	Okulumuz personelinin mesleki yeterlilikleri ile iş doyumunu ve motivasyonları artırılacaktır.							
Performans Göstergeleri	Hedefe Etkisi (%)	Plan Dönemi Başlangıç Değeri	2024	2025	2026	2027	2028	İzleme/ raporlama sıklığı
PG.3.1.2.Sanatsal ve sportif faaliyetlere katılan öğretmen sayısı	10	0	1	1	1	2	2	

PG.3.1.2.Ders dışı eğitim/egzersiz faaliyetleri yürüten öğretmen oranı (%)	10	0	1	1	2	2	3
PG.3.1.2.Kurumda yürütülen proje sayısı	10	1	2	2	3	3	4
PG.3.1.2.Öğretmenlerin motivasyonunu artırmaya yönelik yapılan etkinlik sayısı	10	1	2	3	4	5	6
PG.3.1.2.Öğretmen başına düşen hizmet içi eğitim saati (Eğitim Öğretim Yılı İçi)	10	2	3	4	5	6	7
PG.3.1.2.Mesleki gelişim faaliyetlerine katılan personel oranı (%)	10	1	2	2	3	3	4
PG.3.1.2.Lisansüstü eğitim sahibi personel sayısı	10	3	3	4	4	5	5
PG.3.1.2.Sanatsal ve sportif faaliyetlere katılan öğretmen sayısı	10	0	1	1	1	2	2
PG.3.1.2.Ders dışı eğitim/egzersiz faaliyetleri yürüten öğretmen oranı (%)	10	0	1	1	2	2	3
PG.3.1.2.Kurumda yürütülen proje sayısı	10	1	2	2	3	3	4
Sorumlu Birim	Okul/kurumun idaresi						
İş Birliği Yapılacak Birim(ler)	Üniversiteler,						
Stratejiler	Kurum kültürünün ve aidiyet duygusunun oluşturulması ,Lisansüstü eğitimlerin araştırılması, proje ekiplerinin kurulması,takım çalışması,						
Riskler	Taşınmalı öğrencilerin faaliyetlere katılmaması, Maddi imkansızlıklar,						

Maliyet Tahmini	Herhangi bir maliyet bulunmamaktadır.
Tespitler	Herhangi bir tespit yoktur.
İhtiyaçlar	Herhangi bir ihtiyaç yoktur.

AMAÇ :3	Mevcut personelin tecrübe ve yeterlilikleri dikkate alınarak, iş analizleri ve iş tanımları dâhilinde yapılacak etkin insan kaynağı planlaması ve enformasyon teknolojileri desteğiyle beşeri, fiziki ve teknolojik yapıyı en verimli şekilde kullanarak kurumsal kapasiteyi geliştirmek.							
HEDEF 3.2	Okulumuzun mali ve fiziksel altyapısı eğitim ve öğretim faaliyetlerinden beklenen sonuçların elde edilmesini temine edecek biçimde sürdürülebilirlik ve verimlilik esasına göre geliştirilecektir.							
Performans Göstergeleri	Hedefe Etkisi (%)	Plan Dönemi Başlangıç Değeri	2024	2025	2026	2027	2028	İzleme/ raporlama sıklığı
PG.3.2.1 Beslenme Dostu Okul Sertifika Sayısı (0-1)	%20	0	0	1	1	1	1	
PG.3.2.2 Beyaz Bayrak Sertifika Sayısı (0-1)	%5	1	1	1	1	1	1	
PG.3.2.3 Kütüphaneden yararlanan öğrenci oranı	%70	%20	%30	%40	%50	%60	%70	
PG.3.2.4 Geri Dönüşüm Kapsamında Yapılan Etkinlik Sayısı	%5	1	2	3	4	5	6	
PG.3.2.1 Beslenme Dostu Okul Sertifika Sayısı (0-1)	%20	0	0	1	1	1	1	
PG.3.2.2 Beyaz Bayrak Sertifika Sayısı (0-1)	%5	1	1	1	1	1	1	
Sorumlu Birim	Okul/kurumun idaresi							

İş Birliđi Yapılacak Birim(ler)	İlçe MEM, diđer eğitim kurumları
Stratejiler	Sertifikalar ile ilgili iş ve işlemlerin yapılması için
Riskler	Herhangi bir risk yoktur.
Maliyet Tahmini	Herhangi bir maliyet bulunmamaktadır.
Tespitler	Kurumumuz Beslenme Dostu Okul ,Beyaz Bayrak sertifikalarına sahiptir.
İhtiyaçlar	Herhangi bir ihtiyaç bulunmamaktadır.

AMAÇ :3	Mevcut personelin tecrübe ve yeterlilikleri dikkate alınarak, iş analizleri ve iş tanımları dâhilinde yapılacak etkin insan kaynađı planlaması ve enformasyon teknolojileri desteđiyle beşeri, fiziki ve teknolojik yapıyı en verimli şekilde kullanarak kurumsal kapasiteyi geliştirmek.							
HEDEF 3.3	Okulumuzun yönetsel süreçleri, etkin bir izleme ve deđerlendirme sistemiyle desteklenen, katılımcı, şeffaf ve hesap verebilir biçimde geliştirilecektir.							
Performans Göstergeleri	Hedefe Etkisi (%)	Plan Dönemi Başlangıç Deđeri	2024	2025	2026	2027	2028	İzleme/ raporlama sıklığı
PG.3.3.1. Veli memnuniyet oranı (%)	40	%75	%80	%85	%90	%95	%100	
PG.3.3.2. Çalışan Memnuniyet oranı (%)	50	%85	%90	%95	%100	%100	%100	
PG.3.3.3. Okul sitelerine giren yıllık haber sayısı	%5	3	4	5	6	7	8	
PG.3.3.4. Okul internet sitesi yıllık ziyaretçi sayısı	%5	10	20	30	40	50	60	

Sorumlu Birim	Okul/kurumun idaresi
İş Birliđi Yapılacak Birim(ler)	İlçe MEM, diđer eğitim kurumları
Stratejiler	Veliler ile etkili bir iletişim kurulması
Riskler	Velilerin ilgisizliđi, iletişim sorunları
Maliyet Tahmini	Herhangi bir maliyet bulunmamaktadır.
Tespitler	Veli ilgisi başarıya katkı sağlamaktadır.
İhtiyaçlar	Herhangi bir ihtiyaç bulunmamaktadır.

5. İZLEME VE DEĞERLENDİRME

Okulumuz Stratejik Planı izleme ve değerlendirme çalışmalarında 5 yıllık Stratejik Planın izlenmesi ve 1 yıllık gelişim planının izlenmesi olarak ikili bir ayrıma gidilecektir. Stratejik planın izlenmesinde 6 aylık dönemlerde izleme yapılacak denetim birimleri, il millî eğitim müdürlüğü ve Bakanlık denetim ve kontrollerine hazır halde tutulacaktır. Yıllık planın uygulanmasında yürütme ekipleri ve eylem sorumlularıyla aylık ilerleme toplantıları yapılacaktır. Toplantıda bir önceki ayda yapılanlar ve bir sonraki ayda yapılacaklar görüşülüp karara bağlanacaktır. 2024-2028 yıllara göre faaliyet raporları (Haziran-Temmuz) hazırlanarak İl / İlçe Milli Eğitim Müdürlüğü Strateji Geliştirme Hizmetleri Şube Müdürlüğüne gönderilmek üzere hazır tutulacaktır.